



THEN 1-NA: THLÎR LÂWKNA

**Châng thlan:** *Thupuan 6:17.*

**Thlûr Bing Tûr:** *Thupuan 7 hian Thupuan 6:17-a zawhna:* “Isuâ lo kal leh hunah chuan tu nge ding thei ang?” tih kha a chhâng dâwn a ni.

**Hmâwrhmuhna:** *Thupuan 7 hian* Isuâ lo kal leh huna chhiatna râpthlâk tak thleng tûra kan dam khawchhuah theih nân chhinchhiah kan nih pawimawh zia a târ lang.

**Zirlai Thupuite:** Zirlai leh thupui sawi hawnna hian hêng thupui hmâwrhmuhna min neihtîr:

**I. Chhinchhiahnate leh Chhinchhiah Nih Awmzia**

Lehkha pawimawhte hi vawng tha tûr emaw, thutlinga siam tûr emaw chuan chhinchhiah a ngai thîn. Mipuite pawh a neitu hriat nân emaw vên him an nih nân emaw chhinchhiah an ni thîn.

**II. Efesi 4:30 leh Lei leh Vân Huâpa Inbeihna**

A ɔbulah chuan, Thlarau tilungngai tih chu lei leh vân huapa inbeihnaa khawi lai hmun bîk emawa kalpuina a ni.

**III. Nambar 144,000 Hi A tak Nge Entîr nei Zâwk?**

Zirlai hian nambar hi entîr nei angin a hrihl fiah a, chû chu Thupui III leh II-nain a thlâwp.

**IV. Mî 144,000 leh Mipui Nasa Tak Hi Thuhmun Nge Hrang, Nge Tâwpna Huna Pathian Mîte Kawng Hniha Sawina Mai Zâwk?**

Hê zawhna chhân kawngah zirlai hi a chiang fak lo. Hriat zâu nân Thupui II-a Zir zâuna kha enin, sawi ho ang che u.

**V. Rome 3:19–24 leh “Sawisêl bo” (Thupuan 14:5) Tih Awmzia**

Zirlai hian thafamkim nih ngaia sawitûten ‘sawisêl bo’ an hrih fiah dân hniâl nân *Rome 3* hi a la chhuak a. Heta thu inchuh hi Thupui II-naah sawi zui a ni.

**Nuna Bel Tûr:** In pâwl member-te chu tûnlai khawvêla Pathianin thil tha lo a khap dân târ lang tûrin sâwm la. *Thupuan 7:1–8*-a sipai ruâl ngaihruâtna leh mî 144,000-te chauhin an sak theih tûr hla thar (*Thupuan 14:3*) awmzia sawitûr bawk ang che.

**THEN 2-NA: ZIR ZÂUNA**

Bung 7 thû hi bung rukna (*Thupuan 6:12–17*) leh bung riatnaa (*Thupuan 8:1*) chhinchhiahna pasarihna inkâra zeh a ni tlat mai a. Bung 6 thû hi Pathian dodâltûten Pathian hmêl leh Berâmno thinurna laka lungpui leh tlânga bihrûkna an zawn thûin a ti tâwp a (*Thupuan 6:15, 16*). Hetiang thu hriat hrehawm tak: “An thinurna ni râpthlâk tak chu a lo thlen tâk hi, tu nge ding thei ang i lê?” (*Thupuan 6:17*, NKJV) tiin an âu chhuak a. Chû zawhna chu bung 7-ah hian mi chi hnih: Mî 144,000 (*Thupuan 7:4–8*) leh mipui nasa tak (*Thupuan 7:9–14*) lo lanna hmanga chhân a ni ta a. Isuâ lo kal leh huna chhiatna râpthlâk tak thleng tûra dam khawchhuak thei tûr chuan, chhinchhiah nih a ngai dâwn a ni (*Thupuan 7:1–3*). Chûng mîte chu Pathian lalthutphah hmâa sawisêl bova dingte (*Thupuan 14:5*) leh A tempula a rawng bâwltûte an ni (*Thupuan 7:15*). *Thupuan 7* leh *14*-in a tum chu, Isuâ lo kal leh dâwn laia Pathian mîte chu eng ang nge an nih dâwn tih târ lan hi a ni ber.

## ZIRLAI 6-NA THUPUI PAWIMAWHTE SAWI ZÂUNA:

### I. Chhinchhiahnate leh Chhinchhiah Nih Awmzia

Hmânlai hunah chuan lehkhabu chhinchhiah/châr hian tum pahnih a nei thîn a. Pakhatnaah chuan a chhông thû mîte hmuh theih loh tûra thup nân (*Isaia 29:11; Thupuan 10:4*) emaw, a ziaktu/thuneitû laka chhuak ngêi a nihzia târ lan nân a ni bawk (*1 Lalte 21:8; Estheri 8:8; Jeremia 32:44*). Châr a nihna chu *Thupuan 5*-in a tum ber niin a lang a. A bû chu Pathian kuta awm a ni sa diam tawh a. Chhinchhiahna phelh leh a bû han kêi hawn a nih chuan a chhônga thu chuangte a hmuh theih dâwn a ni.

*Chhinchhiah/châr* tih hi mipuiteah pawh entîrnaa hman a ni a. Mî chhinchhiah an nih chuan a neitu a hriat theih thîn (*Efesi 1:13, Efesi4:30; 2 Timothea 2:19; Thupuan 14:1*) a, vênhimna chhinchhiahna pawh a ni tho (*Ezek. 9:4–6*). Hmânlai Juda sâkhuanaah, chhinchhiah nihna chu serh tanna hmanga tih a ni thîn a.

Kum zabi hnihna laia Kristian sâkhuanaah kha chuan bapisma chantîrna hmanga tih a ni thung a. Chutiingin Pathian mîte chhinchhiah an nihna pawh chuan Pathian tâ an nihzia târ langin (*2 Tim. 2:19, Thupuan 9:4*), Pathian pawhin a tâte chu a hre Chiang ngêi bawk ang. Thlarau lam thilah pawh, chhinchhiah nihna hian Pathian laka mimal dinhmun a tichiang a. Mahse, *Thupuan 7*-a chhinchhiahna erawh hi chu a danglam deuh a. Hetah hian “Pathian chhiahhlawhte” (*Thupuan 7:3*) chu [chhinchhiah tawh niin] tâwpna hun a chhiatna râpthlâk lo thleng tûr (*Thupuan 6:15–7:3*) laka vênhim tûra chhinchhiah an ni dâwn a ni. “Nuna Bel Tûr” thu hmasa ber en ang che.

### II. Efesi 4:30 leh Lei leh Vân Huâpa Inbeihna

A chung a kan thil sawi êngah, thenkhatin *Efesi 4:30* thû tâwpna hun a vênhim nihna tûra chhinchhiahna chungchânga kan bel hi mak in lo ti deuh mai thei e. Hê châng thu behbâwm vêlah hian Thlarau tihlungngai thei nungchang chi hrang hrang a târ lang a (*Efesi 4:25–*

5:2). Mahse, târ lan zîngah hian tâwpna hun lam hawi thû a awm tlat mai. Ringtûte chu “Diabola tâna hmun kiân” tûr an ni vê lo (*Efesi 4:27*, RSV, ESV). Chuti a hnehin, Pathian tih dân zirtûrte an ni zâwk tûr a ni (*Efesi 5:1*). Chutiang chuan Thlarau tilungngai tih pawh chu lei leh vân huâpa Pathian leh Setana kâra inbeihna nêna inhnamhnawih thil a ni. Ringtûte chuan Pathian mîzia (thutak, rinawm, khawngaihna ngah, leh fuihna thu sawi te, ngilneih, lainatna-thinlung put, ngaihdam, hmangaih leh mahni-inhlan) chu entawnin, Setana mîzia (dâwt sawi chîn, thinrim, rûk chîn, indiriam, khâkna, thinlung-sak, rêl leh huat) ang chî chu kan malmâk hmiah tûr a ni. Thupuan bûin a sawi angin, kan nî tin nuna indona tê tê leh khawvêl zâu huapa inbeihna lian zâwkah awmzia a nei êm êm a ni.

### III. Nambar 144,000 Hi A tak Nge Entîr nei Zâwk?

Entîr nei nambar a nihna hi thlan zâwk tûr a nihna:

1. Hnam 12-te hming hi hmun dangah a lang vê hauh lo mai a; chuvângin a tak taka hnam sawina a ni lo vang. Finfiah nân, Reubena âiah Juda chu sawilan hmasak ber a ni a. Josefa chu (Efraim leh Manassia-te pâ a ni a) Efraim a luahlân thung a. Dan hnam hming pawh a tel lo bawk a, Levia hming a lang zawk a (*Num. 1:5–15*, *Num. 13:4–15*). Upat dân indawta ziah tlar pawh a ni lo (*Gen. 49:3–28*).

2. *Thupuan 1:1* khân *Thupuan* bu pum kha “thu puan chhuah” [Grik: *esêmanen*, “puan chhuah” tia lehlin] hi entîr nei tawngkam, hma lam hun sawina a ni. Chutiang chuan *Thupuan* bu thûte hi, a sawi tum a Chiang sâ a nih loh chuan, entîr nei thû angin ngai hmasa phawt ila a t̃ha ber.

3. Jakoba fâte hmanga an hnam kan hrilh fiah dâwn a nih chuan, khâng hnam 10-te phei kha chu an chanchin chhui zui hleih theih pawh an ni ta lo va. Juda zînga thenkhat chuan an thlahtu bul Juda te, Benjamin leh Levia chu an chhui lêt thei a, mahse a dang chu chhui theih a ni lo.

#### **IV. Mi 144,000 leh Mipui Nasa Tak Hi Thuhmun Nge Hrang, Nge Tâwpna Huna Pathian Mîte Kawng Hniha Sawina Mai Zâwk?**

Mi thenkhat chuan hêng mi chi hnihte hi hrang tûrah an ngai a; thenkhatin thuhmun angin an ngai thung. Hê zirilaiah hian, thuhmun anga ngaitûte tanfung kan en hmasa dâwn a ni. *Thupuan*-ah hian tâwpna huna Pathian mîte chu tawngkam dangte pawhin a hmang a. Johanan bung 7-ah mi 144,000 a hmu ngai miah lo va. A nambar sawi rî chu bengin a hria a (*Thupuan 7:4*), mahse “hêng thil hnûah” han dâk chhuak a, tû mâ chhiar sên ruâl loh tûr, mipui nasa tak a hmu ta a ni (*Thupuan 7:9*). Hei hi *Thupuan*-in thil a sawi dân hmang a ni. Johanan thil pakhat (Sakeibaknei) a hria a, chutah a ep chiah (Berâmno ) a hmu leh ta thung a; mahse, chûng chu a taka thil awm pakhat sawi dân kawng hnih a ni (*Thupuan 5:5, 6; Thupuan 1:10–12; Thupuan 17:1, 3*).

A lehlamah, mî 144,000 leh mipui nasa tak hi mi chi hrang an ni ang tih ringtu an awm nuâl mai a—a hmasa zâwk hi tâwpna huna Pathian mîte an ni ang a, a hnuhnung hi chuan khawvêl hun pum puia Pathian mîte sawina a ni ang tih an ring thung. Hetiang ngaihdân thlâwptûte chuan mi chi hnihte danglamna an târ lang a. Mî 144,000-te chu Israel hnam 12-te aţanga thlan chhuah, lei thli palî phelh a nih hmâa leia lo lang an ni. A lehlamah, mipui nasa takte hi chu chhiar theih an ni vê lo va, hnam tin aţanga lo chhuak, lalthutphah hmâa ding, hrehawm nasa tak lo thlen hnûa mîte an ni. *Thupuan 14:1–5*-ah pawh, mî 144,000-te chu chûng pâwl nêna danglam angin a sawi a ni.

#### **V. Rome 3:19–24 leh “Sawisêl bo” (*Thupuan 14:5*) Tih Awmzia**

*Rome 3*-in Chiang taka a sawi chu tû mahin Pathian hmâa thiamchantîr ni tûrin tih theih rêng an nei lo tih hi a ni (*Rome 3:20*). Mî zawng zawngin thil an tisual vek tawh a, Pathian ropuina

an chang zo ta lo a ni (*Rome 3:23*). “Tling zo lo” tih hi tûn hun sawina [Grik: *husterountai*] niin, a awmzia chu Chhandamtu leh kan tâna a inhlanna zâra ngaihdamna kawng min siamsak chu kan mamawh zui reng tihna a ni. Kan sualte thâi bo a nih a, thihtheihlohna hlan kan nih hmâ loh chuan, chutiang chu kan ni reng ang. Tichuan “sawisêl bo” tih hian ngaihdamna mamawh lo tih a kâwk lo. A awmzia chu ‘sual tih âi chuan (Pathian chung) rinawma thih pawh thlang zâwk hial’ tihna a ni. Mî 144,000-ten an kawrfualte thianghlina vawng tûrin Isua an rinchhan reng a (*Thupuan 7:14*), anmahni Tlantû thû an âwihna kawngah an inhnûkhniam ngai lo (*Thupuan 14:4, 5*). A felna mawlh chu an thupui a ni.

### THEN 3-NA: NUNA BEL TÛR

❶ *Thupuan 7:1–3 behchhanin, Pathianin sual sipaite a la khap behna hunah nge, a chhuah zalênna huna kan chêng tâin i hriat? Pathianin khap ni ta se, chhiatna zawngte hi tû thlentîr nge ni ang? Pathianin ro a rêlin, engati nge chutianga a rêl? Chhâna ni thei tûr zîngah hêng hi a tel thei ang: Kan khawvêl buai takah hian engkim mai hian mû leh mal a nei ta lo ni angin a lang. A lehlamah, Indopui II-na hnam inthah mang tuma beihna ang chî te, firfiak pâwlte kut tuârtû te ngaihtuahin, kan hun hi râlmuang ta deuh angin a lang a ni thei e. Hei vâng hian ramhuai hote chu khap beh an ni tiin kan tâng pawh a ni thei. Thupuanah hi chuan Setana kut hnû chu khawvêlah a lang ngêi tih a Chiang (*Thupuan 9:11; Thupuan 12:12*). Pathian ni lo vin, Setana zâwk chu chhiatna thlentû a ni. Rorêlnaa Pathian a lo chêtin, a tum chu tihchhiat lam ni lo vin, A mîte thunun nân (*Thupuan 3:19; Hebrai 12:5–7*) te, sual sipaite laka chhanchhuah nân (*Thupuan 20:7–10*) te a ni thîn. Chhiatna thlen tumin Setanan theihtâwp a chhuah reng a. Pathian Thlarauvin khap lo pheise chuan, tûn âi hian thil a râpthlâk zâwk fê ang. Sual leh mi sualte tiboral*

tûra rorêlna hnuhnung Pathianin a hlen huna a chêt dân tûr chu “mak tak” (*Isaia 28:21*) a ni dâwn.

❷ *Engati nge Bible-ah hian sipai rual ngaihruatna ang châ hi a tam viau? Sipai lam sawina ang châ hi tûnlai mîte zîngah a lâi a, chanchin tharah te, film lamah te, lemchan dang danghte pawh a tam mai. Mîte hriat thiam theih tûr châ thilte hmangin Pathianin mîte hnênah thlarau lam thutak a sawi châwk. Thupuan, chik taka thlîrna aţangin indona zawnga pawimawh ber chu thû leh ngaihdâna inbeihna hi a ni an ti. Vâna indona kha Krista leh “kan ûnaute hêk thîntu” (*Thupuan 12:10, 11*) kêra inbeihna a ni. Armageddon Indonaa dîng khawchhuak tûrte chu thlarau lam thila ngaihven/invêng thâte an ni ang (*Thupuan 16:14–16*).*

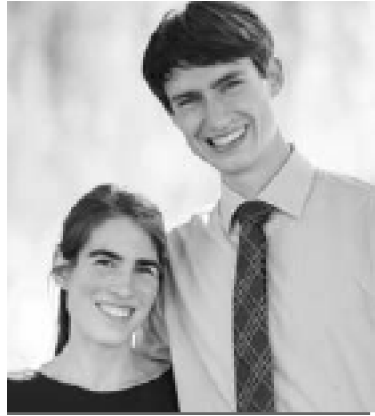
❸ *Thupuan 14:3-a ‘hla thar’ tih hi eng nge a awmzia? Engati nge mî 144,000-te chauhin an sak theih bîk? Mî 144,000-ten thil bîk tak paltlang an nei a, tâwpna huna nungchang chherpuitlinna tûr thil thleng an pal tlang a (*Thupuan 7:1–3; Thupuan 14:1–5*). Tâwpna huna hun buaithlâk tak anmahnia thleng zârah kawng danga thleng thei ngai lo tûr, Krista ngaihsânna bîk an nei dâwn a ni. Tâwpna huna buaina thlentûr hi Pathian duhzâwng chu a ni lo nân, Krista zuitûten a nungchang-ang an put theihna tûrin a hmang ẵangkai thung dâwn a ni. Tâwpna huna ringtûte chuan chatuan thlengin chanvo danglam bîk an chang dâwn a ni (*Thupuan 7:14, 15* [en tûr: Thên II-naa Zir Zâuna IV-na]).*

## KAWPPUI TÛR DUHZÂWNG

By Andrew McChesney

**L**ENA ENGEL-I chu a bialpâ nê an inbân chinah chuan nakin lama pasal a neih huna a duhzâwng tûr thil chi hrang hrang a ziak chhuak nuâl mai a.

A duhzâwng tûr a ziah chhuah hmasak ber chu: thlarau mî a ni tûr a ni. Fel taka thil ti deuh thlap chî leh, mahnî mawhphurhna ngai pawimawh chî, hruaitu nih tlinna nei a ni tûr a ni. Chûng bâkah chuan, taksa sâwizawi leh thilsiam zînga chêt tlat ngaina mî a ni bawk tûr a ni.



Lena-i nû chuan pawmpui lo tih hriat takin a lû a lo thing nar nar a.

“Hetiang mî pasala nei tûr chuan mipa i hmu zo meuh lo vang â,” a lo ti a.

Lena-i hi German ram mî niin, a bialpa hmasa ber chu high sikul an kal laia a tawn kha a ni a, mahse a zir chhuah hnûin South America lama Guyana rama kum khat rawngbâwlna nei tûrin Europe chu a chhuahsan a. Ramhnuaiahte an vâk nasa hlê a, chutiang atang chuan bialpa a lo neih dân kha mahnî duhzâwng ngaihtuahna zui vâng mai a ni tihte a inngaihtuah chhuak ta a ni.

Germany lama a kîr leh hnûin, Lena-i chuan a bialpa nêna an kâr chu titâwpin, a mipa duhzâwng ang tûr chî thil chi hrang hrang ziaikin, a nû chu a entîr ta a ni.

Thla eng emawti a lo liam a, inneih lam ngaihtuah hman lêk lo vin university zirlai lamah a inhmang zo rih a. Tûk khat chu Pathian biakna an neih laiin, Pi White-i lehkhabu chhiar tûl tlata



hriatna a nei a, chû chu “Letters to Young Lovers” tih a ni a, tichuan a duhthusâm thar a siam leh ta a ni.

A list siam tharah chuan zâa 75 vêl zet chu a thar a ni a, thinlung taka inlaichînna nei tûrin rilru sùkthlêk duhzâwng lam zuina mai ang chî kha chu a paih deuh vek a (chû chu hetah hian en theih a hi: [bit.ly/lenas-list](http://bit.ly/lenas-list)). Chûng list-a mîte chu hre rengin, Lena-i chuan mahni lam pawh hmasâwn zêl tûrin a bei a. Chutiang tling tûr tlangvâl chu a hmu zo a ngem a hre bîk chiah lo. Chutah chuan Gerson-a chu a rilrûah a lo lang nghâl a.

Lena-i hian German missionary Gerson-a hi Guyana ramah a hmu tawh a, thla eng emawti chhông chu high sikul pakhatat zirtîrtu hnâ an thawk tlâng tawh bawk a. German rama a kîr leh hnû pawhin thian ang chuan an la inen zui zêl tho a ni.

Lena-i chuan mipâte hi che chhuak hmasa zâwk tûr an ni tih chu a pawm thlap tho nân, kohhran program neih tum khata an inhmuh leh chuan Gerson-a chung a rilru puthmang chu Chiang takin a lantîr a.

Gerson-a pawhin thil awmzia chu a lo manthiam nghâl thuai a, mahse mahnî rilru puâk chhuak mai ni lo vin, Pathian ruâhman leh pawmpui a ni em tiin Pathian a râwn hmasâ a. Thla thum chhông chu Bible te, ‘Kristian Chhôngkaw’ bû te, leh “Letters to Young Lovers” tihte uluk taka chhiarin, inneih kawnga Pathian thil ruâhman manthiam ngêi tumin a bei a. A tâwpah chuan, Lena-i nêan an ngaihdân tlângpui a inang tih a manthiam ta a. Nû leh pête bâkah, pî leh pûte remtihpuina nêan Lena-i chu an rîm ta ngê ngê a ni.

Tûnah hian, Lena-i leh Gerson Engel-te chu hlim taka inneiin, Austria rama Bogenhofen, Seventh-day Adventist boarding school-ah an thawk dûn mêk a ni.

Lena-i chuan, “Pi White-in kan nupui-pasal zawn kawngah thurâwn ropui tak min pê a. Chuta a thusawi chu chhiarin, atakin lo nunpui vê ula, malsâwmna ropui tak in dawng mai ang,” tiin thurâwn a pe thîn a ni.